



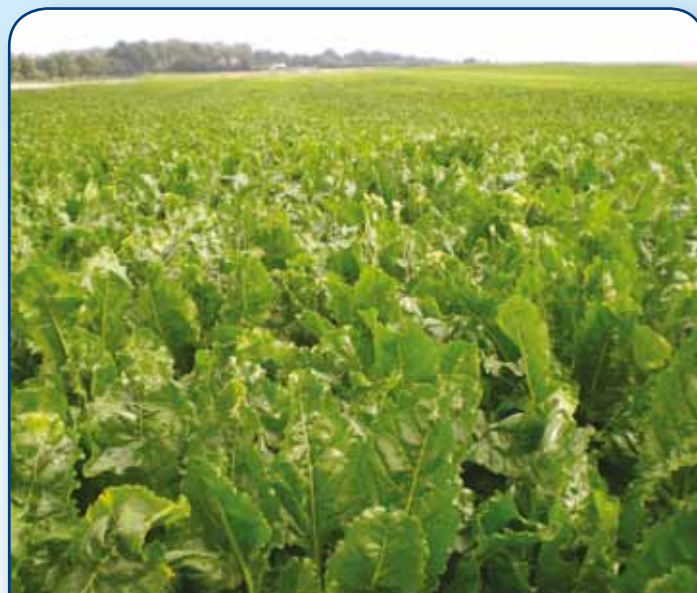
Porozumienie Branżowe nareszcie zawarte

W dniu 21.10.2011 r. w siedzibie spółki Nordzucker Polska S.A. w Opalenicy, zostało zawarte Porozumienie Branżowe pomiędzy Związkami Plantatorów Buraków Cukrowych reprezentujących Plantatorów z regionów uprawowych Nordzucker Polska oraz producentem cukru, spółką Nordzucker Polska S.A.

Jest ono odpowiedzią Spółki na postulaty Związków Plantatorów oraz samych Plantatorów, aby w miejsce dodatkowego świadczenia finansowego przewidzianego w rozporządzeniu Ministra Rolnictwa i Rozwoju Wsi z dnia 10 marca 2011 r. w sprawie warunków zakupu i dostawy buraków cukrowych przeznaczonych do produkcji cukru w ramach kwoty produkcyjnej cukru (Dz. U. nr 57, poz. 292), płatnego do 15.11.2012 r., którego wysokość jest na dzień dzisiejszy nie znana, zaproponować stałe świadczenie pieniężne, którego wysokość będzie znana już dzisiaj, a pieniądze z niego wynikające wypłacone zgodnie z dotychczasowymi terminami płatności za buraki kwotowe, czyli 90% w ciągu 30 dni od dnia zakończenia dostaw, a reszta do 30.01.2012 r.

Zgodnie z obecnie panującą sytuacją na rynku polskim i zapisami Porozumienia Branżowego, strony ustaliły, że każdy Plantator związany z Nordzucker Polska S.A. umową kontraktacyjną na buraki kwotowe w kampanii 2011/2012, może dla tych właśnie buraków wybrać w tej kampanii w miejsce dodatkowego świadczenia wynikającego z rozporządzenia ministra rolnictwa, stałe świadczenie pieniężne w wysokości 34,00 PLN/t buraków kwotowych, niezależnie od zawartości w nich cukru.

Plantatorzy, którzy uznają takie rozwiązanie za korzystne dla siebie, mogą do 15.11.2011 roku złożyć Producentowi Cukru stosowne oświadczenie, potwierdzające ich decyzję w tym zakresie. Złożenie takiego oświadczenia przez Plantatora jest wiążące dla obu stron na kampanię 2011/2012.



Mamy nadzieję, iż podpisane Porozumienie Branżowe zagwarantuje naszym Plantatorom dalszą stabilność uprawy buraka cukrowego

Złożenie powyższego oświadczenia po tym terminie możliwe będzie tylko za pisemną zgodą Producenta Cukru.

Niezłożenie natomiast oświadczenia o wyborze stałego świadczenia pieniężnego oznaczać będzie, że Producent dokona zapłaty świadczenia finansowego na warunkach określonych w rozporządzeniu.

Jeszcze raz chcielibyśmy podkreślić, że wybór w tym zakresie jest w pełni dobrowolny i zależy w pełni od woli Plantatora.

Dlatego prosimy swoją decyzję dobrze przemyśleć!

Spis treści

- Porozumienie Branżowe nareszcie zawarte (s. 1)
- Sezon wegetacyjny 2011 – spojrzenie wstecz (s. 2)
- Szanowni Plantatorzy Buraków, (s. 2)
- Dzień Buraka Cukrowego 2011 w Sławkowie (s. 3)
- Powodzenie i konkurencyjność uprawy buraków zależy od wielu czynników, na które mamy decydujący wpływ (s. 4)
- 20-20-20 – dlaczego to ważne? (s. 8)
- Karta plantacji – nadal niezbędny i wymagany prawem element (s. 9)
- Kampania 2011 - terminy, organizacja (s. 9)
- Rozliczenia plantatorskie 2011 – co nowego w tym temacie? (s. 9)
- Dane kontaktowe usługodawców świadczących usługi zbioru buraków kombajnami 6-rzędowymi (s. 13)
- Logistyka buraków w kampanii 2011 (s. 13)
- Regiony spedycyjne w sezonie 2011 (s. 14)
- Informacyjny Portal Plantatorów coraz ważniejszym kanałem komunikacji (s. 15)
- Nowy sezon buraczany tuż, tuż... co z tą „ponadkwotą”? (s. 16)
- Aktualny – kampanijny podział funkcji i zadań w działach surowcowych (s. 16)

Komitet Redakcyjny

Jarosław Kamieniarz, Wojciech Abramczuk,
Adam Kostrzewski, Małgorzata Żurawska,
Miroslaw Radciniewski

Sezon wegetacyjny 2011 – spojrzenie wstecz

Po mokrej jesieni i niespodziewanie wczesnej i śnieżnej zimie na wielu polach jeszcze w lutym utrzymywały się zalewiska wodne, a mokra gleba stwarzała obawy co do terminowego rozpoczęcia prac polowych. Ale w marcu pogoda zaczęła Plantatorom sprzyjać i umożliwiła przystąpienie do upraw wiosennych. W korzystnych warunkach, stosunkowo wcześnie, bo już 23 marca, rozpoczęły się siewy buraków. I chociaż w niektórych rejonach nadmierne uwilgotnienie gleby wydłużyło w czasie akcję siewną, do 22 kwietnia wszystkie plantacje zostały zasiane. Pierwsze wschody zaobserwowano już 9 kwietnia. Ciepła i słoneczna pogoda sprzyjała wzrostowi buraków, które wschodziły szybko i równomiernie, plantacje były zdrowe, a obsada roślin wysoce zadowalająca.

Niestety w pierwszych dniach maja gwałtowna fala trwających kilka dni przymrozków, a właściwie mrozów, bo temperatury przy gruncie spadły lokalnie w rejonie Chełmży nawet do -11°C , na wielu polach wyrządziła dotkliwie szkody. Plantacje, na których wszystkie buraki przemarzły trzeba było przesiać. Na wielu polach uszkodzenia mrozowe zahamowały rozwój młodych siewek, obniżyły ich zdrowotność i wpłynęły na znaczące przeredzenie obsady roślin.

Sprzyjająca pogoda w dalszym okresie wegetacji, umożliwiła jednak szybki wzrost buraków i do końca czerwca na wszystkich plantacjach, także tych przesianych, buraki zwały międzyrzędzia.

W lipcu i sierpniu okresy upalne i słoneczne przeplatały się z dniami deszczowymi. Nie brakowało gwałtownych i ulewnych opadów burzowych. Masa



Lekko żółtawe przebarwienie liści na plantacji na przełomie sierpnia i września oznacza, że buraki dojrzewają i aktywnie gromadzą w korzeniach cukier

korzeni i liści szybko przyrastała, osiągając rekordowe wartości. Zadowalająca jest też zawartość cukru w korzeniach.

Ciepła i wilgotna pogoda sprzyjała rozwojowi chorób grzybowych liści. Na większości plantacji już na początku sierpnia wykonane zostały zabiegi fungicydowe. Lipcowe i sierpniowe opady spowodowały bujny rozrost wtórnego zachwaszczenia, które usuwane było ręcznie.

Wydłużony, dzięki wczesnym siewom, okres wegetacji oraz korzystne dla wzrostu buraków i gromadzenia cukru w korzeniach warunki atmosferyczne pod koniec lata, pozwalają bardzo optymistycznie szacować wysoki plon buraków i spodziewać się jego dobrej jakości.



Na dobrych plantacjach już w połowie czerwca buraki zakryły międzyrzędzia

oczekujemy w tym sezonie świetnych zbiorów. Wpłynęły na to dobre warunki meteorologiczne oraz z pewnością przyspieszony o ok. 10 dni siew, jak również dobra obsada roślin na plantacjach.

Uprawy zostały niestety osłabione silnymi przymrozkami nocnymi na początku maja. Niektórzy Plantatorzy musieli przesiać swoje uprawy. Susza na wiosnę, która wywarła duży wpływ na pszenicę i rzepak, nie stanowiła do początków czerwca poważnego problemu dla buraków. Buraki zakorzeniły się głębiej, co okazało się korzystne w późniejszym okresie.

Duże opady w lipcu i sierpniu nadeszły dokładnie w potrzebnym momencie, aby zapewnić przyrost masy buraków.

Próby dekadowe wykonywane w sierpniu pozwalały oczekiwać bardzo wysokiego plonu cukru z ha.

To dobre, ponieważ wzrost plonów jest konieczny, aby również w przyszłości zapewnić konkurencyjność buraków.

Widać, że wdrożenie zaleceń służb doradczych, dotyczących:

- równomiernego rozdrobnienia słomy po przedplonach,

- zoptymalizowanej uprawy gleby jesienią i wiosną,
 - wczesnego siewu,
 - dużej gęstości upraw,
 - kontrolowania zachwaszczenia i chorób
- znajduje wyraźne odzwierciedlenie w wyższych plonach i tym samym również w większych przychodach z tej uprawy.

Niedobór cukru w Europie utrzymuje się, głównie z tego powodu, że UE obniżyła kwoty, a kraje rozwijające się, które miały wypełnić te lukę cukrem trzcinowym, nie dostarczyły planowanych ilości.

Ceny na rynkach światowych są wyższe, podobnie jak ceny krajowe.

Oba te zjawiska są korzystne dla Plantatorów. Wskutek tego wzrosły zarówno ceny buraków kwotowych, jak i pozakwotowych.

To sprawia, że uprawa buraków staje się jeszcze pewniejsza i bardziej interesująca.

Życzę Państwu dobrej i bezwypadkowej kampanii, wysokich plonów cukru i nadal wiele satysfakcji z uprawy buraków cukrowych.

*dr Gerd Jung
Nordzucker Eastern Europe*

Dzień Buraka Cukrowego 2011 w Sławkowie



Dzień Buraka Cukrowego organizowany przez Nordzucker Polska tradycyjnie zgromadził wielu naszych Plantatorów

W dniu 16 czerwca 2011 roku na polach Gospodarstwa Rolnego Andrzeja i Romualda Wiśniewskich w Sławkowie odbył się Dzień Buraka Cukrowego tradycyjnie organizowany dla Plantatorów Nordzucker Polska S.A. Licznie odwiedzający tę imprezę Plantatorzy mieli okazję obejrzieć specjalnie przygotowane poletka demonstracyjne oraz zaprezentowane maszyny rolnicze. Na parcelach demonstracyjnych przedstawione zostały różnorodne zagadnienia związane z uprawą buraka cukrowego. Pokazano różne techniki uprawy buraka, ze szczególnym naciskiem położonym na prezentację różnych rodzajów jego uprawy w technologii siewu w mulcz oraz różne poziomy nawożenia azotowego

i potasowego. Zademonstrowano również wpływ błędów agrotechnicznych oraz różnych terminów siewu na rozwój roślin buraka cukrowego, a także uszkodzeń herbicydowych powstałych wskutek błędów popełnionych podczas wykonywania zabiegów ochrony roślin. Firmy nasienne uczestniczące w pokazie zaprezentowały odmiany buraka cukrowego uprawiane przez Plantatorów dostarczających swoje buraki do zakładów Nordzucker Polska, natomiast firmy chemiczne przedstawiły różnorodne warianty ochrony herbicydowej. Programy herbicydowe przygotowane przez inspektorów surowcowych zakładu w Chełmży przedstawiały dwa najbardziej popularne warianty ochrony stosowane przez naszych Plantatorów. Zaprezentowany został też bogaty park maszynowy związany z technologią uprawy buraka cukrowego, głównie należący do gospodarstwa, które gościło nas na swoich polach. Przygotowana została też wystawa historycznego sprzętu służącego do uprawy buraka cukrowego w dawnych latach oraz prezentacja starych ciągników rolniczych.

Dzień ten był okazją do wymiany szeregu uwag i doświadczeń z przedstawicielami firm nasiennych, chemicznych i pracownikami działu surowcowego oraz do dyskusji o tym, co jeszcze w uprawie buraków można poprawić. Wysoka frekwencja wśród Plantatorów jest potwierdzeniem dużego zainteresowania tematem uprawy buraka cukrowego oraz potrzeby i chęci pogłębienia wiedzy na jej temat.

Powodzenie i konkurencyjność uprawy buraków zależy od wielu czynników, na które mamy decydujący wpływ

Przygotowanie stanowiska pod uprawę buraków może zadecydować o plonach

Często winą za niepowodzenia w produkcji buraków łatwiej jest obarczyć pogodę, niż przyznać się do błędów, które popełnione zostały przy ich uprawie, a zwłaszcza podczas jesiennej przygotowania stanowiska i przy pracach wiosennych. Skutki takich niedociągnięć i zaniedbań, zwłaszcza w latach o mniej korzystnym przebiegu pogody, mogą znacząco zaważyć na końcowym efekcie w produkcji cukru.

Co jest szczególnie ważne?

- lokalizacja plantacji zapewniająca dogodny dojazd transportu spedycyjnego również przy mniej korzystnych warunkach pogodowych,
- zachowanie odpowiedniego zmianowania i unikanie zbyt częstej uprawy buraków po sobie,
- zatrzymanie jak największej ilości wody w glebie przez wykonanie uprawek późniowych bezpośrednio po zbiorze przedplonu,
- systematyczna dbałość o właściwą strukturę gleby (jeśli trzeba, wykonać głęboszowanie pod uprawę poprzedzającą lub przed orką zimową),
- zaplanowanie miejsca i kierunku składowania siewka odpowiednio wcześniej, jeszcze przed przystąpieniem do jesiennej uprawy,
- starannie wykonana orka zimowa przy zachowaniu wyrównanej powierzchni pola,
- unikanie zbyt wczesnego wjazdu na pole wiosną – uprawa w mokrej glebie nieodwracalnie niszczy jej strukturę,
- unikanie nadmiernego rozpylenia, ugniecenia i zbrylenia gleby,
- ograniczenie uprawy wiosennej do najlepiej tylko jednego przejazdu agregatem do uprawy przedwiosennej tuż przed wysiewem nasion.



Agregat do uprawy przedwiosennej gwarantuje odpowiednie przygotowanie gleby do siewu i optymalne warunki do wschodów roślin



Przy wystąpieniu gwałtownych wiosennych opadów nadmierne rozpylenie gleby może doprowadzić do utworzenia skorupy glebowej stawiającej mechaniczny opór kiełkującym nasionom



Uprawa ścierniska przerywa parowanie wody z gleby, przyspiesza kiełkowanie chwastów i rozkład resztek późniowych

Nie wolno spóźnić się z terminem siewu buraków

Termin siewu w decydujący sposób wpływa na wielkość i jakość przyszłych plonów. Możliwie wczesny siew, ale pod warunkiem, że gleba jest już wystarczająco osuszona i ogrzana, umożliwia najlepsze wykorzystanie wilgoci i światła. Nieuzasadnione opóźnianie wysiewu nasion powoduje znaczne spadki plonu korzeni i pogorszenie ich wartości technologicznej. Zmniejszeniu ulega zawartość cukru, a wzrasta poziom niekorzystnych składników melasotwórczych.

Wysokie plony cukru gwarantuje obsada rzędu 90-100 tys. roślin równomiernie rozłożonych na 1 hektarze. Taką obsadę można osiągnąć wysiewając nasiona na głębokość 2-3 cm w odstępach w rzędzie

nie mniejszych niż 18 cm. Wyrównane wschody, równomiernie rozwijające się rośliny i brak przepustów w rzędach pozwalają na uzyskanie korzeni o równej wielkości i jednakowym wystawianiu główek nad powierzchnię gleby, co umożliwi minimalizację strat przy zbiorze.



Prawidłowe wykonanie siewu jest możliwe tylko wtedy, gdy siewnik będzie w pełni sprawny technicznie, starannie wyregulowany i kontrolowany na plantacji podczas wysiewu nasion

Odczyn gleby decyduje o jej żyzności

Tylko optymalny odczyn gleby zapewnia odpowiednie warunki do wzrostu roślin. Wartość pH decyduje o strukturze gleby, dostępności składników pokarmowych, wrażliwości roślin na czynniki stresowe, a także prawidłowym rozwoju systemu korzeniowego buraków.

Dlatego systematyczny pomiar zakwaszenia gleby i regulacja jej odczynu przez bieżące uzupełnianie ubytków wapnia, jest warunkiem utrzymania pełnej sprawności gleby i prawidłowego wzrostu roślin. Najlepszym terminem wapnowania jest okres późniwy. Nawóz wysiewany bezpośrednio po zbiorze zbóż na ściernisko należy wymieszać z glebą podczas podorywki. Wapnowanie można wykonać również przed orką zimową, przy czym należy pamiętać, że nawozów wapniowych nie należy stosować łącznie z nawożeniem mineralnym i organicznym, ponieważ spowoduje to straty i uwstecznienie składników pokarmowych.



Wysoką wartość nawozową i skuteczną poprawę struktury gleby zapewnia wapno defekacyjne powstające w cukrowniach w procesie oczyszczania soku surowego

Ustalenie wysokości dawek nawozowych tylko w oparciu o wyniki analizy prób glebowych

Najbardziej efektywne wykorzystanie wniesionych składników pokarmowych przy oszczędnym ustaleniu wysokości nawożenia jest możliwe tylko wtedy, gdy potrzeby pokarmowe roślin zostaną określone na podstawie aktualnej analizy zasobności gleby. Wyznaczenie dawek nawozowych w sposób teoretyczny lub przypadkowy nie gwarantuje właściwego zaopatrzenia buraków w składniki odżywcze, a jednocześnie często niepotrzebnie podnosi koszty uprawy.

Pobieranie próbek gleby z pól pod uprawę buraków należy przeprowadzić w momencie największego wyczerpania podłoża ze składników pokarmowych, czyli po zebraniu przedplonów lub rok wcześniej, zawsze jednak przed wysiewem nawozów i zastosowaniem nawożenia organicznego. Należy unikać pobierania próbek w okresie nadmiernej suszy lub ze zbyt wilgotnej gleby.

Dobłą praktyką rolniczą jest pobieranie próbek glebowych na stanowisku planowanym pod buraki cukrowe już w roku poprzedzającym ich uprawę, ponieważ umożliwia to szybsze podjęcie działań w kierunku uregulowania odczynu i podniesienia zasobności gleby



Przy bilansowaniu nawożenia konieczne jest uwzględnienie ilości składników pokarmowych wprowadzonych do gleby z nawożeniem organicznym

Najlepszym terminem stosowania nawożenia PK jest jesień

Buraki cukrowe w większym stopniu reagują na zasobność gleby w fosfor i potas niż na bieżące nawożenie tymi składnikami i dlatego najkorzystniej byłoby, gdyby zawartość P i K została uregulowana w glebie już przy uprawie przedplonu i osiągnięta poziom co najmniej średniej zasobności w całej strefie korzenia się roślin (80 - 100 cm).

Wysiew nawozów potasowych i fosforowych w okresie jesiennym umożliwia maksymalne i najbardziej efektywne wykorzystanie przez buraki podanych składników pokarmowych. Zastosowanie

nawożenia PK w tym terminie umożliwia umieszczenie ich podczas uprawy jesiennej w głębszych partiach profilu glebowego, w strefie zasięgu systemu korzeniowego buraków. Pozwala to uniknąć strat składników pokarmowych powodowanych zjawiskami erozyjnymi i wmyciem w głąb gleby.

Podstawową zasadą w stosowaniu nawożenia PK powinno być równomierne i staranne rozsiianie nawozów na powierzchni pola, dobre ich przykrycie i bezwzględne wymieszanie z 10-20 cm warstwą orną gleby.

Przy wiosennym nawożeniu wzrost zasolenia wierzchniej warstwy gleby i jej przesuszenie przy spulchnieniu może wpłynąć na nierównomierne i słabsze wschody, zmniejszenie obsady oraz pogorszenie jakości przerobowej buraków

Zalety uprawy buraków z siewu w mulcz

Technologia siewu w mulcz pomaga ograniczyć nakłady na produkcję buraków, a jednocześnie zachować jego dobrą jakość i uzyskać wysoki plon. Siew buraków w mulcz powinien być stosowany zwłaszcza na tych plantacjach, na których obserwuje się zagrożenie erozją wodną i wietrzną. Zalecany jest również w rejonach o dużym nasileniu buraków w płodozmianie i częstej po sobie uprawie.

Warstwa resztek poźniwnych plonu głównego lub międzyplonów jest dobrym środowiskiem dla szybkiego wzrostu buraków. Mulcz na powierzchni pola chroni glebę przed utratą wilgoci i wymywaniem składników pokarmowych, zapobiega zjawiskom erozyjnym i przeciwdziała tworzeniu się zaskorupienia. Masa organiczna mulczu wpływa na zwiększenie ilości próchnicy w glebie, poprawia jej strukturę i zwiększa pojemność wodną. Zastosowanie w międzyplonach mątwikobójczych odmian gorczycy białej i rzodkwi oleistej skutecznie ogranicza w glebie populację mątwika burakowego. Warunkiem powodzenia w zwalczaniu nicieni jest wysiew międzyplonu odpowiednio wcześnie, tuż po zbiorze zbóż.



Duża masa przemrożonych resztek międzyplonu zatrzymuje wodę opadową i śnieg, wzbogacając jednocześnie glebę w substancje organiczne i składniki pokarmowe



Równomierna i wysoka obsada roślin na plantacji z siewem buraków w mulcz najlepiej świadczy o tym, że warstwa mulczu stwarza dobre warunki do kiełkowania nasion i wschodów buraków

Zbiór buraków kombajnem 6-rzędowym

Tylko dzięki skracającemu czas wykopków wydajnemu zbiorowi samojezdnymi kombajnami 6-rzędowymi można maksymalnie wydłużyć wegetację buraków. Jednofazowy zbiór wydajnymi maszynami gwarantuje minimalizację strat przy wykopkach, umożliwia optymalne ogłowienie, ogranicza uszkodzenie korzeni w czasie ich oczyszczania, zapobiega niszczeniu kołami maszyny buraków rosnących obok zbieranych rzędów i pozwala uniknąć dodatkowych strat podczas podgarniania i formowania przyzmy.

Niezaprzeczalną zaletą tego rodzaju zbioru jest ochrona gleby przed szkodami strukturalnymi, a także w dużej mierze uniezależnienie terminu zbioru od warunków pogodowych.

Na zbiór buraków nowoczesnymi samobieżnymi maszynami może pozwolić sobie każdy Plantator. Wystarczy skorzystać z pomocy firm prowadzących usługowe wykopki buraków.



Samojezdne 6-rzędowe kombajny uzyskują najlepsze wyniki w zakresie czystości plonu i jakości zebranego surowca

Okrywanie pryzm minimalizuje straty podczas przechowywania buraków

Po doświadczeniach kampanii 2010 roku nikogo nie trzeba chyba przekonywać, że tylko okrycie buraków zalecaną włókniną, która chroni składowane korzenie przed wysychaniem i zabezpiecza przed opadami i przemarzaniem, gwarantuje ograniczenie ubytków masy i cukru i pozwala zachować efektywność wstępnego doczyszczania na polu.

Pryzma powinna być okryta możliwie szybko, po starannym uformowaniu i lekkim wychłodzeniu. Nie wolno zwlekać z okryciem buraków, jeśli spodziewane są ulewne opady, opady śniegu lub nadejście mrozów. Do umocowania włókniny na pryzmie można zastosować stare opony, a przy zapowiadanych niskich temperaturach warto dolną partię pryzmy okryć balotami słomy, aby nie dopuścić do przemarznięcia pryzmy na styku z ziemią. Przykrycie pryzmy należy niezwłocznie zgłosić do działu surowcowego cukrowni. Włóknina powinna być usunięta dopiero bezpośrednio przed odstawą buraków.



Okrycie buraków innymi materiałami niż zalecana włóknina (folie, plandeki, liście) powoduje przegrzanie korzeni, rozwój chorób grzybowych i procesów gnilnych, i dlatego jest niedopuszczalne



Prawidłowo okryta pryzma, złożona przy przejeździej drodze, umożliwi odbiór surowca o dobrej jakości również w trudniejszych warunkach pogodowych

Do przechowywania w pryzmach powinny być kierowane tylko buraki zdrowe, prawidłowo ogłowione, wolne od chorób i uszkodzeń mechanicznych. Pamiętajmy, że prawidłowe i terminowe okrycie pryzm buraczanych zalecaną włókniną, jest jedynym zabezpieczeniem jakości buraków oraz niezbędnym elementem w procesie produkcji surowca, szczególnie ważnym w obliczu wydłużających się kampanii buraczanych!

DLATEGO PRZEPROWADŹMY TEN PROCES POPRAWNIE I NA CZAS!

Nowa technologia zakiszania wystodków – wystodki w balotach

Zakiszanie wystodków w balotach umożliwia przygotowanie paszy o wysokiej jakości i minimalizuje straty powstające w procesie kiszenia. Wydłuża czas przechowywania kiszonki bez utraty jej wartości pokarmowej i jest dużym ułatwieniem przy organizacji bazy paszowej w gospodarstwie.

Szybsze ochładzanie się wystodków zakonserwowanych tą metodą pozwala na wcześniejsze ich skarmianie (już po upływie 3 - 4 tygodni). Baloty umożliwiają łatwe dzielenie kiszonki na porcje, a ubytki podczas skarmiania ograniczone są praktycznie do zera. Zwiększa się możliwość wyboru miejsca składowania wystodków, beł można łatwo transportować i przemieszczać w dowolne miejsce.

Jak przebiega zakiszanie wystodków w balotach?

Usługa belowania wystodków wykonywana jest za pośrednictwem cukrowni. Wystodki kierowane są do prasy belującej bezpośrednio z produkcji, co



Prasa do belowania wystodków z owijką jest maszyną o stosunkowo niewielkich rozmiarach, które ułatwiają wykonanie usługi na placu w cukrowni

O bardzo dobrej jakości kiszonki z wysłodków przygotowywanych w tej technologii, świadczy niezbicie fakt, że z roku na rok, coraz większa rzesza plantatorów korzysta właśnie z tej technologii

zapewnia utrzymanie odpowiedniej temperatury zakiszenia i czystości paszy. W maszynie do belowania wysłodki zostają sprasowane, a następnie otoczone siatką i wieloma warstwami elastycznej folii. Gotowe baloty transportowane są przy użyciu specjalnych chwytaków i załadowywane na pojazdy przewożące wysłodki prosto do Plantatorów.



Przechowywane baloty powinny być ułożone na równej, pozbawionej kamieni i ostrych przedmiotów powierzchni, w jednej warstwie i w pozycji stojącej

20-20-20 – dlaczego to ważne?



W początkach 2011 roku służby surowcowe koncernu Nordzucker, w tym również Nordzucker Polska S.A. rozpoczęły projekt, który nazwany został dość tajemniczo „20-20-20”.

Projekt wdrożony został w celu dalszej poprawy konkurencyjności uprawy buraka cukrowego wobec innych upraw polowych, jak również wobec zbliżającego się momentu uwolnienia europejskiego rynku cukrowego, które według najnowszych informacji czeka nas już za kilka lat.

Musimy się do niego wspólnie dobrze przygotować.

Wszyscy zdajemy sobie sprawę, że na dochodowość uprawy wpływa wiele czynników, wśród których możemy wyróżnić dwa zasadnicze.

Nikt nie ma tutaj wątpliwości, że są nimi: wydajność danej rośliny polowej z hektara uprawy oraz jednostkowa cena sprzedaży, wygenerowanego z tej uprawy plonu.

I, jak na cenę sprzedaży wyprodukowanego plonu, nie do końca mamy wpływ, a przynajmniej na pewno tylko w ograniczonym zakresie, tak na wysokość wygenerowanego plonu, już owszem.

Oczywiście pojawią się tacy, którzy kwestionując założoną tezę, również wskażą ograniczone możliwości wpływu rolnika na wysokość plonu, warunkowane klasą posiadanej gleby, jej zasobnością, warunkami klimatyczno-pogodowymi.... Ale przecież pomijając te czynniki, na które nasz wpływ jest faktycznie ograniczony, różnice w plonie występujące w danym rejonie są często, więcej niż znaczne.

A więc dlaczego tak jest ?

Również poziom produkcji, który obecnie w buraku cukrowym osiągamy, był jeszcze przed kilku laty, wydawałoby się, nie do osiągnięcia.

Kto z nas zakładał, że plon na poziomie około 13 - 14 t cukru z hektara, będzie w obecnej kampanii możliwy do osiągnięcia. A przecież jest wielu plantatorów, którzy rozliczają się obecnie plonem na poziomie 70 - 75 t/ha, przy zawartości cukru na poziomie 18 - 18,5%. To właśnie nasze 13 - 14 t cukru.

Oczywiście pojawią się, również w tej kampanii Plantatorzy, których wyniki będą jeszcze dużo lepsze.



I to wszystko w roku, kiedy w maju i czerwcu, szczególnie w Wielkopolsce, wydawało się, że plony są poważnie zagrożone. Burak po raz kolejny pokazał, że ma w sobie jako roślina niewyobrażalny potencjał.

Musimy tylko umieć go wykorzystać i spowodować, aby rekordowe plony były stabilne, nie były tylko kwestią korzystnego zbiegu okoliczności.

I to w skrócie cała tajemnica naszego nowego projektu.

Warto dołożyć wszelkich starań, aby wykorzystać wszystkie leżące w zasięgu naszych możliwości sposoby obniżenia kosztów i poprawić opłacalność produkcji buraków

I oczywiście nie jest to tylko cel sam w sobie. Za nim stoi cała gama mniejszych, pojedynczych projektów, opartych na szczegółowych analizach, które mają nas do osiągnięcia tego celu doprowadzić.

Będziemy chcieli zaangażować w osiąganie naszego celu również firmy współpracujące na co dzień z Plantatorami w uprawie buraka cukrowego.

Ale przede wszystkim, będziemy chcieli jeszcze bardziej blisko współpracować z Wami, Szanowni Plantatorzy. **I wierzymy mocno, że nasz cel wspólnie osiągniemy.**

O szczegółach, już w kolejnych numerach Informatora, na naszych stronach regionalnych Buraka Cukrowego, w serwisie plantatorskim oraz podczas bezpośrednich spotkań.

A więc do zobaczenia, na wspólnej drodze do osiągnięcia tego szczytnego celu.

Jarosław Kamierniarz
CEO, Nordzucker Polska S.A.

Karta plantacji – nadal niezbędny i wymagany prawem element

Tak jak w ostatnich latach kończący się już okres wegetacji buraków cukrowych musi zostać udokumentowany przez wszystkich Plantatorów uprawiających buraki cukrowe dostarczane do zakładów Nordzucker Polska S.A. Taki obowiązek dokumentowania pochodzenia buraka cukrowego wynika z przepisów regulujących zasady produkcji żywności oraz z zapisów obowiązującej umowy kontraktacji buraków cukrowych.

Plantator ma obowiązek rejestrować wszystkie zabiegi uprawowe wykonywane na plantacji buraków cukrowych, wyniki analizy pobranych prób glebowych, występowanie chorób i szkodników oraz zastosowane przeciwko nim środki ochrony roślin. W celu zarchiwizowania tych zapisów, Plantator powinien skorzystać z przygotowanej *Karty plantacji*, której wydrukowany formularz otrzymał z poprzednim wydaniem Informatora Plantatorskiego lub którą w formie pliku do samodzielnego wydrukowania można pobrać z internetowego

Informacyjnego Portalu Plantatorów (zakładka Formularze) lub z działu Plantatorzy internetowej strony www.nordzucker.pl.

Przypominamy, iż *Karta plantacji* wypełniona poprawnie i zgodnie ze stanem faktycznym, musi zostać złożona w Dziale Surowcowym zakładu, do którego dostarczone zostały buraki. Spełnienie tego warunku umożliwi zakończenie rozliczenia dostarczonego przez Plantatora surowca i wypłacenie kwot wynikających z tego rozliczenia.

Wszelkich informacji odnośnie sposobu wypełnienia *Karty plantacji* udzielą Państwu Inspektorzy Działu Surowcowego.

Kampania 2011 - terminy, organizacja

Wyniki prób dekadowych oraz analizy i szacunki spodziewanego plonu buraków w tegorocznej Kampanii jasno wskazały, że proces skupu i przerobu buraków w tym roku trzeba rozpocząć wcześniej, niż to bywało w latach poprzednich i do czego trochę się już przyzwyczailiśmy.

Aby umożliwić zakończenie kampanii cukrowniczej najlepiej najpóźniej na przełomie roku oraz uwzględniając większe ilości buraków do przerobu wynikające między innymi ze zwiększonego arealu uprawy, a także oczekiwanych bardzo wysokich plonów korzeni, zwózka buraków w Zakładzie

w Opalenicy rozpoczęła się w dniu 13.09.2011 roku, a w Zakładzie w Chełmży w dniu 19.09.2011 roku. Tak jak w latach poprzednich przerób buraków dostarczonych przez naszych Plantatorów rozpoczął się odpowiednio dzień później. Organizacja dostaw i skupu buraków przebiega w podobny sposób jak w roku ubiegłym.

Odbiór buraków z pól naszych Plantatorów odbywa się transportem spedycyjnym organizowanym przez cukrownię. Również w ten sam sposób do gospodarstw i pól plantatorskich transportowane będą wysłodki prasowane oraz wapno defekacyjne.

Rozliczenia plantatorskie 2011 – co nowego w tym temacie?

Rozliczenia dostarczonych i zakupionych w kampanii 2011 buraków cukrowych przebiegały będą na zasadach znanych już w większości aspektów z ostatnich kampanii. Nie zmieniły się stosowane w tych rozliczeniach sposoby: przeliczenia ilości zakontraktowanych buraków cukrowych w zależności od zawartości cukru, obliczenia dopłat i potrąceń za zawartość cukru w dostarczonych burakach, uzupełnienia brakującej ilości buraków kwotowych dostarczonymi burakami pozakwotowymi, w przypadku gdy ilość buraków kwotowych nie wystarcza do wyprodukowania kwoty cukru producenta cukru, naliczenia opłaty produkcyjnej.

Jednakże w związku z zawarciem przez niektórych Plantatorów umowy kontraktacji buraków pozakwotowych oraz podpisaniem w trakcie bieżącego roku aneksów do wieloletniej umowy kontraktacji kwotowych buraków cukrowych wprowadzone zostały zmiany, które wyjaśniamy poniżej.

Rozliczenie pozostałych buraków pozakwotowych

W związku z zawarciem z częścią plantatorów umów kontraktacji buraków pozakwotowych częściowo zmieni się rozliczenie zakupionego surowca w przypadku Plantatorów, którzy posiadają podpisane umowy kontraktacji buraków kwotowych i pozakwotowych.

Najważniejszą regulacją dotyczącą takich Plantatorów jest kolejność zaliczania dostarczonych buraków do poszczególnych rodzajów rozliczanych buraków. W przypadku Plantatorów, którzy posiadają dwie umowy kontraktacji dostarczone ilości buraków będą zaliczane w pierwszej kolejności do buraków kwotowych. W przypadku, gdy ilość dostarczonych buraków przekroczy przeliczoną wg zawartości cukru w tych burakach kontraktację buraków kwotowych, wtedy kolejne ilości zaliczane będą do zakontraktowanych buraków pozakwotowych. Dopiero ilości buraków, które przekroczą

sumę przeliczonych ilości kontraktacji buraków kwotowych oraz buraków pozakwotowych, będą zaliczane do pozostałych buraków pozakwotowych, z tym, iż ilości do 10% sumy kontraktacji buraków kwotowych i pozakwotowych rozliczone zostaną w innej cenie, niż buraki przekraczające tą ilość.

W przypadku Plantatorów posiadających podpisaną tylko jedną umowę kontraktacji, dostarczone buraki zaliczane będą do rozliczanych rodzajów buraków wg kolejności: buraki zakontraktowane kwotowe lub pozakwotowe (kontraktacja przeliczana wg zawartości cukru), buraki pozakwotowe do 10% kontraktacji i pozostałe buraki pozakwotowe.

Kolejność zaliczania buraków do właściwego rodzaju rozliczanych buraków ważna jest przy ostatecznym rozliczeniu Plantatorów, którzy posiadają dwie umowy kontraktacji oraz przy obliczaniu wartości premii za wczesne i późne dostawy.

Dodatkowe świadczenie finansowe lub stałe świadczenie pieniężne

W rozporządzeniu Ministra Rolnictwa i Rozwoju Wsi z dnia 10 marca 2011 r. w sprawie warunków zakupu i dostawy buraków cukrowych przeznaczonych do produkcji cukru w ramach kwoty produkcyjnej cukru (Dz. U. nr 57, poz. 292), wprowadzone zostało dodatkowe świadczenie finansowe, którego wysokość jest na dzień dzisiejszy nie znana. Świadczenie to płatne będzie do dnia 15.11.2012 r., a jego wysokość zależeć będzie od średnich cen sprzedaży cukru osiągniętych przez producenta cukru w trakcie całego roku gospodarczego 2011/2012, tj. od października do września.

W Porozumieniu Branżowym zawartym pomiędzy Związkami Plantatorów Buraków Cukrowych reprezentujących Plantatorów z regionów uprawowych Nordzucker Polska oraz producentem cukru, spółką Nordzucker Polska S.A. zostało ustalone stałe świadczenie pieniężne, którego wysokość znana jest już w trakcie kampanii. Wypłata tego świadczenia, w wysokości 34,00 zł/t buraków kwotowych niezależnie od zawartości cukru, odbywać się będzie w terminach zgodnych z dotychczasowymi terminami płatności za buraki kwotowe, czyli 90% w ciągu 30 dni od dnia zakończenia dostaw, a pozostała część do 30.01.2012. Plantator może dobrowolnie wybrać to właśnie stałe świadczenie pieniężne w wysokości

34,00 zł/t buraków kwotowych w miejsce świadczenia finansowego wynikającego z rozporządzenia ministra. W obecnej kampanii, w przypadku Plantatorów, którzy wybiorą dodatkowe świadczenie pieniężne wynikające z zapisów Porozumienia Branżowego i którzy zakończą dostawę swoich buraków przed 1.12.2011 r. wykonane zostanie dodatkowe rozliczenie i w terminie do 31.12.2011 r. przelana zostanie kwota odpowiadająca 90% wartości tego świadczenia. Plantatorzy kończący dostawy po dniu 1.12.2011 r. wybrane stałe świadczenie pieniężne otrzymają w terminach płatności za buraki kwotowe.

W przypadku rozliczenia każdego z powyżej opisanych świadczeń w kwocie świadczenia uwzględniona zostanie premia 2,85 euro, tzn. w przypadku wyboru stałego świadczenia pieniężnego dla Plantatorów, którzy już mieli naliczoną tę premię, zostanie ona skorygowana podczas kolejnego rozliczenia i jej wartość odjęta od wypłacanego świadczenia, a w przypadku Plantatorów, którzy dopiero będą rozliczani premia ta nie będzie naliczana. Taki mechanizm jest zgodny z zapisami umów kontraktacyjnych i aneksów do nich. W przypadku Plantatorów, którzy wybiorą dodatkowe świadczenie finansowe wynikające z rozporządzenia premia ta będzie naliczana i wypłacana w terminach płatności za buraki kwotowe, jednak świadczenie wypłacane w listopadzie 2012 roku zostanie pomniejszone o kwoty wypłacone z tytułu tej premii.

Plantatorzy, którzy chcą wybrać stałe świadczenie pieniężne wynikające z zapisów Porozumienia Branżowego muszą złożyć stosowne oświadczenie w formie pisemnej. Termin składania takiego oświadczenia upływa w dniu 15.11.2011 r.

Premie za wykonanie kontraktacji buraków kwotowych

W nadchodzącej kampanii funkcjonowały będą, identycznie jak w poprzedniej kampanii, dwie premie za wykonanie kontraktacji. Pierwsza z tych premii, funkcjonująca podczas rozliczeń dostarczonego surowca już od kampanii 2008, określona jest zapisami wieloletniej umowy kontraktacji kwotowych buraków cukrowych. Druga z premii wprowadzona została na kampanię 2011/2012 poprzez wspomniany już aneks do wieloletniej umowy kontraktacji kwotowych buraków cukrowych.





Jednakże w kolejnych aneksach, w związku z wprowadzeniem do umowy możliwości wyboru przez Plantatora dodatkowego świadczenia finansowego lub stałego świadczenia pieniężnego, premia ta została zaliczona na poczet wybranego świadczenia, zgodnie z opisem w punkcie powyżej. Obie premie naliczane są do wszystkich buraków kwotowych, jeżeli ilość buraków dostarczonych przez Plantatora jest równa lub większa jego wielkości kontraktacji. Określenie ilości buraków, do których naliczana jest premia, uwzględnia wielkość kontraktacji, wynikającą z dokumentu Ostateczna wielkość kontraktacji buraków cukrowych na daną kampanię oraz średnią zawartość cukru w dostarczonych przez Plantatora burakach. Przeliczona wielkość kontraktacji, a tym samym ilość buraków, do której wypłacona zostanie premia za wykonanie kontraktacji, wynika z tabelki zamieszczonej w § 1, ust. 6. umowy kontraktacji. Gdy dostarczona ilość buraków jest równa lub większa od wyliczonej zgodnie z powyższą tabelką przeliczoną kontraktacją Plantatora, wtedy cena każdej tony buraków kwotowych wzrośnie o równowartość 3,00 euro (tj. o 0,15 euro wynikające z premii zapisanej w wieloletniej umowie kontraktacji buraków cukrowych oraz 2,85 euro wynikające z zapisów aneksu na kampanię 2010/2011 do wieloletniej umowy kontraktacji buraków cukrowych).

Obie opisane powyżej premie naliczane są w stałej wysokości, niezależnie od zawartości cukru w burakach, których premie te dotyczą. Premie zostaną naliczone już w pierwszym rozliczeniu dostarczonego surowca i wypłacone w terminach płatności podstawowych należności za ilości buraków, do których zostały one naliczone.

Zgodnie z zapisami aneksu do umowy kontraktacji w przypadku wypłaty dodatkowego świadczenia finansowego przewidzianego w rozporządzeniu Ministra Rolnictwa i Rozwoju Wsi z dnia 10 marca 2011 r. w sprawie warunków zakupu i dostawy buraków cukrowych przeznaczonych do produkcji cukru w ramach kwoty produkcyjnej cukru (Dz. U. nr 57, poz. 292) lub wybranego przez Plantatora stałego świadczenia pieniężnego w wysokości 34,00 zł/t buraków kwotowych, premia w wysokości 2,85 euro zostanie zaliczona na poczet tych świadczeń, natomiast premia w wysokości 0,15 /t podwyższa w tym przypadku wysokość ceny buraków.

Premie za wczesne i późne dostawy

W kampanii 2011/2012 zgodnie z zapisami aneksu do wieloletniej umowy kontraktacji wprowadzone zostały premie za wczesne dostawy oraz za późne dostawy.

Premie za wczesne i późne dostawy naliczane są do wszystkich buraków kwotowych i pozakwotowych.

W przypadku dostaw buraków dokonanych przed dniem 1 października Plantator otrzyma premię w wysokości 0,8% iloczynu kwoty należnej Plantatorowi z tytułu dostawy buraków w danym dniu oraz pozostałej liczby dni przed dniem 1 października, wliczając w to dzień dostawy. Oznacza to, iż dla każdego rodzaju buraków dostarczonych przed 1.10. wyliczona zostanie wartość premii za wczesne dostawy przyjmując do wyliczenia ilości poszczególnych rodzajów buraków dostarczone każdego dnia przed 1.10. oraz współczynniki wartości premii za wczesne dostawy właściwe dla każdego dnia.

W przypadku dostaw buraków dokonanych po dniu 30 listopada, Plantator otrzyma premię w wysokości 0,15% iloczynu kwoty należnej Plantatorowi z tytułu dostawy buraków w danym dniu oraz liczby dni, które upłynęły po 30 listopada, wliczając w to dzień dostawy. Oznacza to, iż dla każdego rodzaju buraków dostarczonych po 30.11. należy wyliczyć wartość premii za późne dostawy przyjmując do wyliczenia ilości poszczególnych rodzajów buraków dostarczone każdego dnia po 30.11. oraz współczynniki wartości premii za późne dostawy właściwe dla każdego dnia.

Przy obliczaniu powyższych premii stosujemy opisaną powyżej kolejność rozliczania poszczególnych rodzajów buraków: najpierw dostarczone są buraki kwotowe, następnie buraki pozakwotowe kontraktowane, buraki pozakwotowe do 10% i pozostałe buraki pozakwotowe. Do wyliczenia wartości premii stosujemy cenę netto obowiązującą dla danej kategorii buraków z uwzględnieniem ewentualnych doliczeń lub umniejszeń z tytułu polaryzacji, o ile dla danej kategorii buraków takie doliczenia lub umniejszenia znajdują zastosowanie. Nie uwzględniamy w obliczaniu tej premii ewentualnych innych premii doliczanych do cen buraków.

Wyliczona wg powyższego opisu kwota premii za wczesne i późne dostawy dzielona jest na wszystkie buraki i zwiększa cenę wszystkich dostarczonych buraków o taką samą kwotę.

Cena pozostałych buraków pozakwotowych w kampanii 2011

Zgodnie z ustaleniami wieloletniej umowy kontraktacji kwotowych buraków cukrowych oraz umowy kontraktacji buraków pozakwotowych ostateczna ilość pozostałych buraków pozakwotowych dostarczonych w nadchodzącej kampanii ustalona zostanie w rozliczeniu wykonanym po zakończeniu kampanii.

Określona ilość buraków pozakwotowych, jeśli zaistnieje taka potrzeba formalna, zostanie przekwalifikowana zgodnie z umową kontraktacji na buraki kwotowe, w celu uzupełnienia ilości buraków kwotowych służących do wyprodukowania kwoty cukru. Dopiero ewentualna nadwyżka, po tym uzupełnieniu, zostanie wykorzystana do produkcji cukru innego niż kwotowy lub w przypadku braku możliwości innego ich wykorzystania, przeniesiona w ciężar ilości następnej kampanii.

Zgodnie z zapisami aneksu do wieloletniej umowy kontraktacji kwotowych buraków cukrowych oraz umowy kontraktacji buraków pozakwotowych ostateczna cena pozostałych buraków pozakwotowych w kampanii 2011/2012 będzie zależała od ilości tych buraków dostarczonych przez danego Plantatora. Aneks ten zawiera zapis określający cenę buraków pozakwotowych, w ilości do 10% ilości kontraktowanych indywidualnie u każdego Plantatora buraków kwotowych i pozakwotowych. Za buraki pozakwotowe dostarczone przez Plantatora do tej ilości Producent Cukru zapłaci cenę **25,00 euro za tonę**, niezależnie od zawartości cukru w tych burakach. W przypadku bardzo sprzyjających i korzystnych warunków występujących na rynku cukru pozakwotowego, Producent cukru może ustalić na opisane powyżej buraki pozakwotowe cenę wyższą niż podana.

Za pozostałe buraki cukrowe pozakwotowe zakupione w kampanii 2011 (tj. buraki pozakwotowe w ilości ponad 10% w stosunku do ilości kontraktowanej u danego Plantatora) Producent Cukru zapłaci cenę ustaloną po konsultacjach z przedstawicielami Związków Plantatorów Buraków Cukrowych, a w pierwszym rozliczeniu wykonywanym po zakończeniu dostaw przez Plantatora, pozostałe buraki pozakwotowe wykazane w tym rozliczeniu zostaną rozliczone z ustaloną ceną zaliczkową za tonę tych buraków, tj. **90,00 zł/tonę**, bez uwzględnienia zawartości w nich cukru. Z taką ceną zostaną wystawione wszystkie faktury VAT RR oraz VAT za zakupione buraki. Dopiero w rozliczeniu, wykonywanym po zakończeniu kampanii, zostanie uwzględniona ostateczna cena za pozostałe buraki pozakwotowe ustalona zgodnie z zapisami umowy kontraktacji.

Terminem płatności należności za buraki pozakwotowe w ilości do 10% w stosunku do ilości buraków kontraktowanych u danego Plantatora jest 28.02.2012 r., a należności za pozostałe buraki pozakwotowe zostaną wypłacone, zgodnie z uregulowaniami umowy kontraktacji w terminach ustalonych po konsultacjach z przedstawicielami Związków Plantatorów Buraków Cukrowych.

Koszt logistycznej obsługi dostawy buraków

Podpisany aneks do wieloletniej umowy kontraktacji buraków cukrowych zmienił również sposób naliczania kosztów związanych z obsługą logistyczną buraków w kampanii 2011/2012. Zgodnie z zapisami wspomnianego aneksu koszt logistycznej obsługi dostawy w nadchodzącej kampanii będzie dla buraków kwotowych wynosił 4,00 zł/tonę. W przypadku wszystkich buraków pozakwotowych koszt logistycznej obsługi dostawy wyliczany jest na dotychczasowych zasadach i będzie równy połowie całkowitych kosztów logistycznej obsługi dostawy buraków poniesionych przez Producenta Cukru, przeliczonych na 1 tonę buraków pozakwotowych dostarczonych w trakcie całej kampanii, nie więcej jednak niż równowartość 2,50 euro na tonę dostarczonych czystych buraków.

W przypadku odbioru wyśłodków należnych transportem własnym lub transportem organizowanym, ale za odpłatnością za ten transport lub nieodebrania wyśłodków należnych, koszty obsługi logistycznej zostaną umniejszone o kwotę 1,00 zł za tonę dostarczonych czystych buraków, z których wyprodukowano takie wyśłodki.

Ponieważ ostateczne wyliczenie wysokości kosztów logistycznej obsługi dostawy buraków możliwe jest dopiero po zakończeniu kampanii, w pierwszym rozliczeniu Plantator zostanie obciążony tymi kosztami w wysokości 4,00 zł/t buraków kwotowych oraz równowartości 2,50 euro za tonę buraków pozakwotowych, a ostateczne rozliczenie tych kosztów nastąpi po zakończeniu kampanii poprzez wystawienie faktur korygujących.

Kursy euro do rozliczeń zakupu surowca w kampanii 2010

Już od kilku lat kurs euro służący do rozliczeń zakupionego surowca ustalany jest zgodnie z Rozporządzeniem Komisji (WE) nr 1913/2006 ustanawiającym szczegółowe zasady stosowania agromonetarnego systemu dla euro w rolnictwie. **Zgodnie z tym rozporządzeniem kurs euro stosowany do określenia ceny minimalnej buraków jest średnim kursem z ostatniego miesiąca przed 1.10., ustalonym przez Europejski Bank Centralny i ogłoszonym w dniu 1 października danego roku gospodarczego. Kurs ten dla rozliczeń surowca zakupionego w kampanii 2011/2012 wynosi 4,3379 zł.**

Ponieważ kurs służący do rozliczenia surowca zakupionego w kampanii 2011 znany był dopiero w dniu 1 października 2011, a dostawy buraków i ich rozliczenia rozpoczęły się już we wrześniu, część rozliczeń wykonanych zostało, przy zastosowaniu cen buraków wyrażonych w złotych. Ceny buraków na tych rozliczeniach zostaną skorygowane podczas kolejnego rozliczenia wykonywanego dla tych Plantatorów poprzez zastosowanie właściwego kursu euro, tak aby wszystkie rozliczenia w czasie aktualnej kampanii uwzględniały właściwy i ostateczny kurs.

Możliwość pobierania informacji o wystawianej fakturze VAT za dostarczone buraki cukrowe z internetowego Informacyjnego Portalu Plantatorskiego

W celu ułatwienia dostępu do indywidualnych danych dotyczących rozliczenia dostarczonych buraków, w tym roku uruchomimy możliwość pobierania bezpośrednio z Portalu informacji będących podstawą wystawienia faktury VAT za dostarczone buraki przez Plantatorów, którzy z racji zgłoszonego sposobu rozliczania podatku VAT na zasadach ogólnych zobowiązani są do wystawiania takiej faktury dla Nordzucker Polska S.A. W momencie przygotowywania takiej informacji w systemie rozliczeń plantatorskich Plantator otrzyma informację poprzez krótką wiadomość tekstową, tzw. sms, wysyłąną na numer telefonu zgłoszony przez Plantatora, o możliwości pobrania takiej informacji z Portalu. Plantator powinien zalogować się na swoje indywidualne konto w Portalu i pobrać tę informację w formie pliku w formacie pdf. Plik ten będzie miał formę gotowej faktury VAT za dostarczone buraki. Plantator będzie miał możliwość wydrukowania pobranego pliku i po nadrukowaniu na nim kolejnego numeru i poprawnym podpisaniu dostarczyć osobiście lub pocztą do właściwego zakładu Nordzucker Polska. Plantator może też na podstawie pobranego pliku przygotować fakturę wg stosowanego u siebie wzoru, zwracając uwagę, aby treść przygotowy-

wanej faktury była identyczna z przygotowaną informacją i tak przygotowaną fakturę dostarczyć do właściwego zakładu Nordzucker Polska. Proszę pamiętać, iż wraz z fakturą powinna zostać również dostarczona poprawnie wypełniona karta plantacji lub karty plantacji w przypadku uprawy buraków w więcej niż jednej lokalizacji.

Proszę uwzględnić, iż z powodów technicznych opisany powyżej plik z informacją dostępny będzie dopiero po upływie kilku godzin od otrzymania wiadomości sms-owej.

Plantatorom, którzy zmieniają sposób rozliczania podatku VAT i przechodzą na zasady ogólne rozliczania tego podatku przypominamy o konieczności oficjalnego zgłoszenia tego faktu w dziale surowcowym cukrowni w ciągu 3 dni roboczych od momentu dokonania tej zmiany. Zbyt późne zgłoszenie spowoduje trudności z właściwym przeprowadzeniem rozliczenia dostarczonego surowca, a zgodnie z § 3, ust. 6 umowy kontraktacji buraków cukrowych w przypadku konieczności dokonania z tego powodu korekty wystawionych już rozliczeń, Plantator zostanie obciążony dodatkową opłatą.

Dane kontaktowe usługodawców świadczących usługi zbioru buraków kombajnami 6-rzędowymi

Zakład w Chełmży

GR Andrzej i Romuald Wiśniewski, Sławkowo	Andrzej Wiśniewski	601 683376
„Ełwja” Edward Oleś, Bielsk	Edward Oleś	602 313687
P.H.U. KOWALSKI, Cichoradz	Stefan Kowalski	508 155281

Zakład w Opalenicy

SKM BIS, Łęczycze	Stefan Kostrzewski	692 260820
-------------------	--------------------	------------

Logistyka buraków w kampanii 2011

Zasady odbioru buraków i logistyki produktów ubocznych w kampanii 2011 roku nie ulegają zmianie i tak jak w poprzednich latach, wszystkie buraki z plantacji w naszych rejonach uprawowych, po wstępnym doczyszczeniu na polu, dostarczane są do naszych zakładów transportem spedycyjnym, organizowanym przez Cukrownię.

Odbiór surowca z plantacji tylko wtedy będzie przebiegał sprawnie, gdy ustalenia zawarte w Trójstronnym Porozumieniu będą przez wszystkich Plantatorów skrupulatnie przestrzegane. Szczególnie ważne jest prawidłowe przygotowanie surowca do odbioru, co w przypadku wystąpienia niekorzystnych warunków pogodowych ma istotne znaczenie. Buraki muszą być złożone w odpowiednio uformo-

wanej przyźnie, dokładnie w miejscu uzgodnionym ze spedytorem, a w razie potrzeby konieczne jest udzielenie stosownej pomocy przy odbiorze z pola.

Zależy nam na tym, aby zwózka buraków cukrowych z pól i dostawa produktów ubocznych do gospodarstw przebiegały sprawnie i bezkonfliktowo, w sposób satysfakcjonujący dla wszystkich uczestników kampanii buraczanej.

Przy odbiorze surowca nadal obowiązują zasady zawarte w Instrukcji Odbioru buraków zatwierdzonej na kampanię 2007 i rozesłanej przed tamtą kampanią do Plantatorów. Treść tej Instrukcji jako plik można również pobrać z internetowego Informacyjnego Portalu Plantatorów (zakładka Formularze). Z treścią Instrukcji można się również zapoznać w Dziale Surowcowym cukrowni lub na wadze na placu buraczanym.

Informacyjny Portal Plantatorów coraz ważniejszym kanałem komunikacji

W ostatnich lat rozwijaliśmy i rozszerzaliśmy system komunikacji z naszymi Plantatorami. W chwili obecnej dysponujemy bardzo zróżnicowanymi kanałami przekazywania informacji, poczynając od różnorodnych wydawnictw, łącznie z Informatorem Plantatorskim, a kończąc na internetowym Serwisie Plantatorskim działający w domenie www.nordzucker.pl oraz indywidualnym dostępie do internetowego Informacyjnego Portalu Plantatorskiego.

Poprzez Portal ten w poprzedniej kampanii, każdy z Plantatorów mógł skorzystać z możliwości otrzymania indywidualnych informacji o przebiegu skupu i rozliczeń buraków dostarczonych do cukrowni. Oprócz tego dostępu do aktualnych informacji, w Informacyjnym Portalu Plantatorskim istnieje możliwość pobierania plików z dokumentami i formularzami. Zgodnie z wcześniejszymi obietnicami staramy się rozszerzać funkcjonalność Informacyjnego Portalu Plantatorskiego poprzez dodawanie nowych funkcji.

W celu ułatwienia dostępu do indywidualnych danych dotyczących rozliczenia dostarczonych buraków w tym roku uruchomimy możliwość pobierania bezpośrednio z Portalu informacji będących podstawą wystawienia faktury VAT za dostarczone buraki przez Plantatorów, którzy zobowiązani są do wystawiania takiej faktury dla Nordzucker Polska S.A. Opis sposobu pobierania tej informacji oraz jej wykorzystania do wystawienia poprawnej faktury VAT za dostarczony surowiec opisane zostały w niniejszym Informatorze w części Rozliczenia plantatorskie 2011 – co nowego w tym temacie?



Mamy nadzieję, iż funkcjonalność opisana powyżej ułatwi i przyspieszy części naszych Plantatorów przygotowanie faktury VAT za dostarczone buraki oraz umożliwi wykonanie tej czynności bez konieczności osobistej wizyty w cukrowni. Chcemy, aby zaoferowana możliwość była kolejnym krokiem w ciągłym rozszerzaniu funkcjonalności naszego Portalu. Mamy też nadzieję, iż zaoferowana możliwość korzystania z Informacyjnego Portalu Plantatorskiego w coraz większym zakresie przejmie zadania realizowane przez inne sposoby komunikacji i w krótkim czasie stanie się głównym sposobem prze-

kazywania informacji dla Plantatorów, a może w przyszłości również w drugą stronę.

Dlatego zachęcamy naszych Plantatorów do intensywniejszego korzystania z Informacyjnego Portalu Plantatorskiego, co przyczyni się do jeszcze lepszego przepływu informacji pomiędzy nami. Czekamy również na wszelkie uwagi i sugestie dotyczące funkcjonowania Portalu, które można zgłaszać drogą mailową pod adres: serwisplantatorski@nordzucker.com. Pod tym samym adresem można również zgłaszać problemy związane z funkcjonowaniem Informacyjnego Portalu Plantatorskiego.

Przypominamy, iż w przypadku wystąpienia problemu z zapomnianym lub zagubionym indywidualnym hasłem dostępu do Portalu IPP można uzyskać informację o tym hasle. W tym celu prosimy o przesłanie pod podany powyżej adres informacji mailowej z podstawowymi danymi Plantatora jak imię i nazwisko, adres, numer umowy kontraktacyjnej



oraz opisem problemu. Jeżeli posiadacie Państwo otrzymany w Dziale Surowcowym wydruk z podanym Państwa numerem użytkownika i indywidualnym hasłem wygenerowanym przez system, a później zmienili Państwo to hasło, którego jednak nie pamiętacie, wtedy jest możliwość przywrócenia tego pierwotnego hasła. Jeżeli nie posiadacie Państwo opisanego powyżej wydruku, wtedy istnieje możliwość wygenerowania nowego hasła. W obu przypadkach otrzymacie Państwo informację

o przywróconym hasle lub nowe wygenerowane hasło poprzez wiadomość sms wysłaną na numer telefonu komórkowego zarejestrowany w naszym systemie, na który otrzymujecie Państwo pozostałe wiadomości z Działu Surowcowego. Prosimy o uwzględnienie opisanego powyżej czasu aktualizacji danych w poszczególnych systemach i użycie przywróconego lub nowego hasła do pierwszego zalogowania po kilku godzinach od jego otrzymania.

Nowy sezon buraczany tuż, tuż... co z tą „ponadkwotą”?

Dokładnie rok temu pisaliśmy, że uprawa buraka była, jest i pozostanie opłacalna lub nawet bardzo opłacalna.

Zachęcaliśmy Państwa tym samym, do planowania „realnej i bezpiecznej” powierzchni uprawy bez obaw o nadwyżki surowca.

I mamy nadzieję, że się Państwo nie zawiedliście.

Oprócz bardzo wysokiej proponowanej ceny za buraki kwotowe, również za surowiec z tzw. ponadkwoty płacimy „dobre” pieniądze. Bo cóż innego powiedzieć o cenie 25,00 €/t dla dziesięciu procent buraków nadwyżkowych (w przeliczeniu na ilości kontraktowane) oraz 115,00 PLN/t (przy zawartości cukru 16,0%) kontraktowanych buraków ponadkwotowych.

Są to ceny wyższe niż proponowane jeszcze w czasie zeszłorocznej kontraktacji, ale uwarunkowania rynkowe pozwalają na zapłacenie takiej ceny, więc robimy to z dużym zadowoleniem.

Tegoroczna, przeprowadzona w sierpniu, kontraktacja „ponadkwoty” na poziomie ilościowym wyższym niż w roku poprzednim potwierdziła,

że nasza strategia w tym zakresie jest prawidłowa i została przez naszych Plantatorów w pełni doceniona.

W związku z tym, na kolejną kampanię planujcie Państwo również bezpiecznie i realnie powierzchnie uprawy, bo nasza strategia w tym zakresie się nie zmieniła.



Cieszymy się, iż uprawa buraków cukrowych jest nadal opłacalna dla naszych Plantatorów

Aktualny – kampanijny podział funkcji i zadań w działach surowcowych

Zakład w Chełmży

Dariusz Zieliński	Menedżer ds. zaopatrzenia w surowiec	602 195040
Małgorzata Żurawska	Biuro surowcowe - dystrybucja produktów ubocznych, obsługa rejonu	608 661806 56 6199338
Stanisław Sikora	Koordynator zwózki buraków, obsługa rejonu	604 168176
Witold Grupa	Obsługa rejonu	692 454019
Janusz Grochot	Obsługa rejonu	692 454001
Ryszard Rudnicki	Obsługa rejonu	692 454022
Bogusław Szpankiewicz	Obsługa rejonu	604 296283
Marcin Zieliński	Obsługa rejonu	692 454020
Małgorzata Zatorska	Biuro surowcowe - rozliczenia plantatorskie	606 803910 56 6756060
	Zakończenie dostaw	56 6199335

Zakład w Opalenicy

Adam Kostrzewski	Menedżer ds. zaopatrzenia w surowiec	607 679106
Paweł Rutkowski	Koordynator zwózki buraków	693 069797
Andrzej Jankowiak	Dyspozytor kampanijnych produktów ubocznych	693 069781
Marian Drozdowski	Obsługa rejonu	693 069790
Henryk Leśniak	Obsługa rejonu	693 069788
Franciszek Adamiak	Obsługa rejonu	695 791183
	Biuro wysłodkowe	61 4479328
Renata Terka	Rozliczenia plantatorskie	61 4474487 61 4479422

Tak jak co roku, życzymy Państwu i sobie, aby nadchodząca Kampania 2011 była nadal bezpieczna i przebiegła bez problemów.

Komitet Redakcyjny